

教學課程 - Power BI 服務

發行項 • 2022/11/29

您現在已經知道 [Power BI 的基本概念](#)，讓我們來瀏覽 **Power BI 服務**。如先前文章中所述，您小組中的同事可能將所有時間都花費在 **Power BI Desktop** 上，用來合併資料，並為其他人建立報表、儀表板與應用程式。這些同事就是「設計師」。另一方面，您可能將所有時間都花費在 **Power BI 服務** 上，用來檢視其他人所建立的內容並與之互動 (**取用體驗**)。則您是「商務使用者」。本教學課程適用於 **商務使用者**。

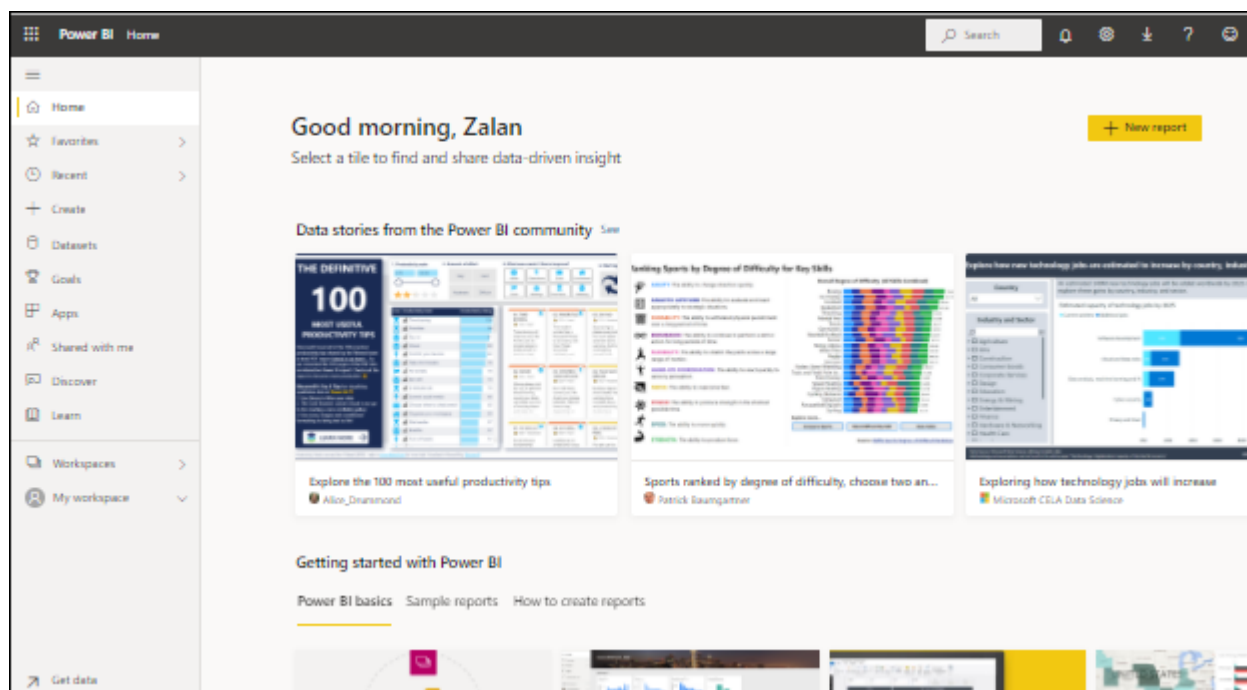
必要條件

- 如果您尚未註冊 Power BI，請先進行[免費註冊](#)再開始。
- 閱讀[Power BI 服務基本概念](#)。
- 若要檢視「設計師」所建立的 Power BI 內容 (報表、儀表板、應用程式)，需要下列兩個條件之一：
 - Power BI Pro 或 Premium Per User (PPU) 授權
 - 您的組織必須具備 Power BI Premium 訂用帳戶，以及透過 Premium 容量來與您共用的內容。
[了解授權和訂用帳戶](#)。

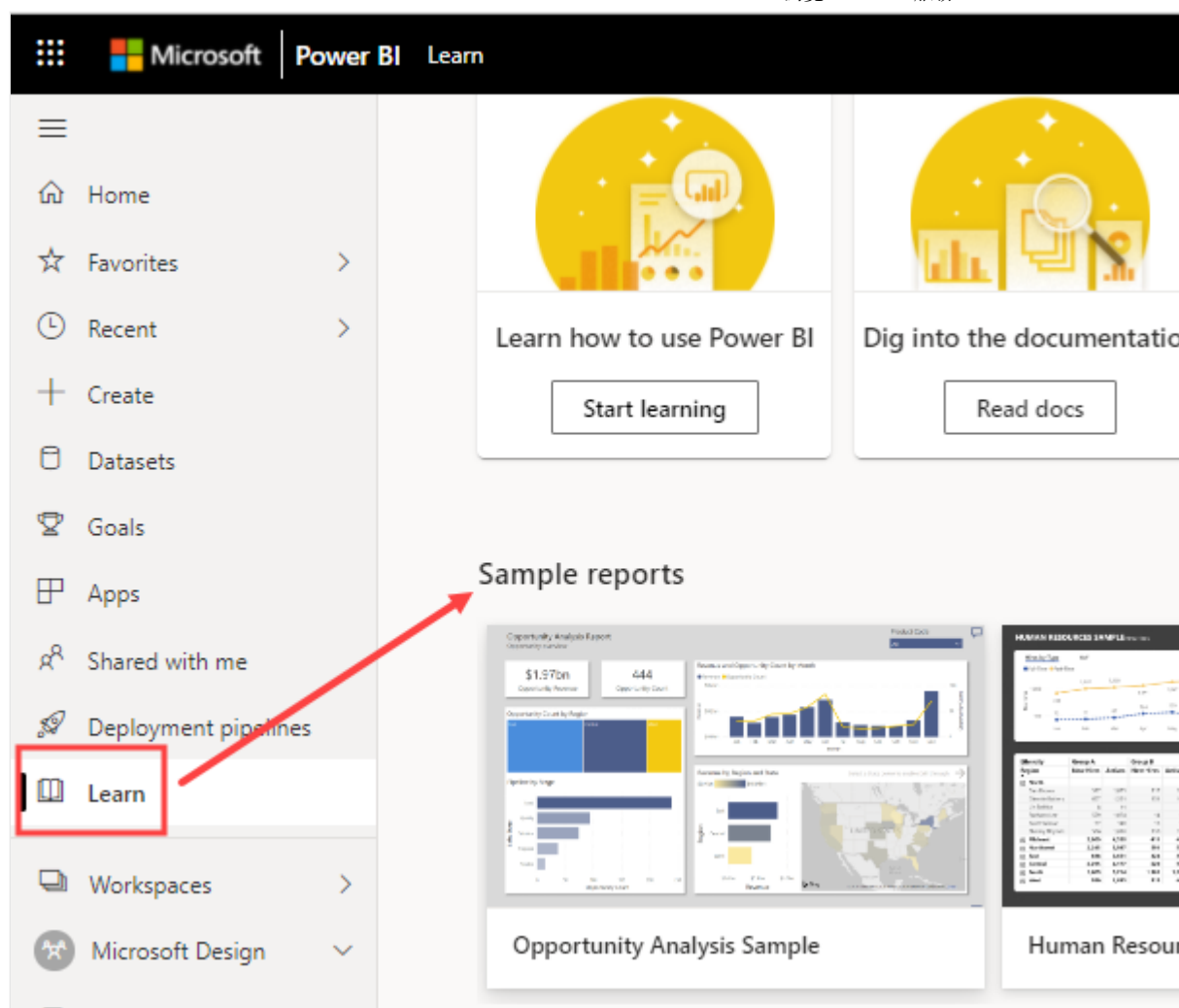
為了本教學課程的目的，我們不需要符合上述任一條件。Microsoft 已為您提供可直接從 Power BI 服務介面取得的範例內容。我們將使用此範例內容來了解 Power BI 服務。

開啟 Power BI 服務

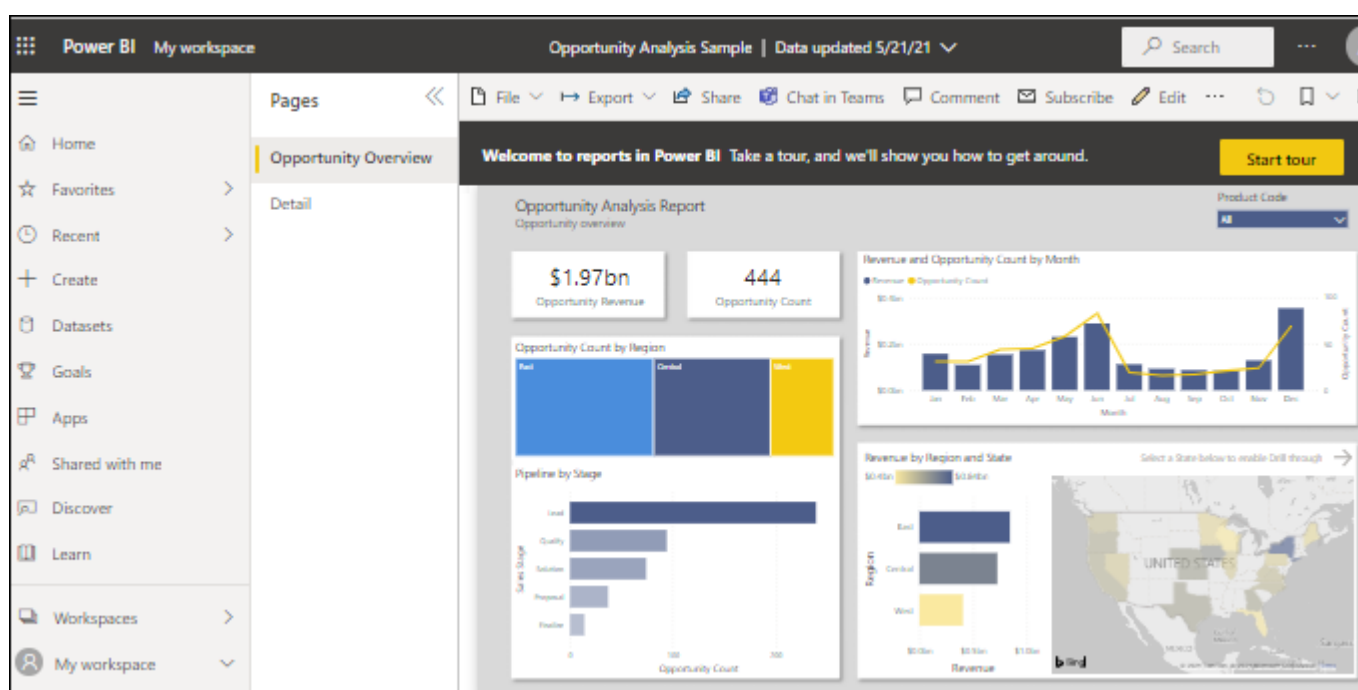
若要開始，請開啟 Power BI 服務 (app.powerbi.com)。



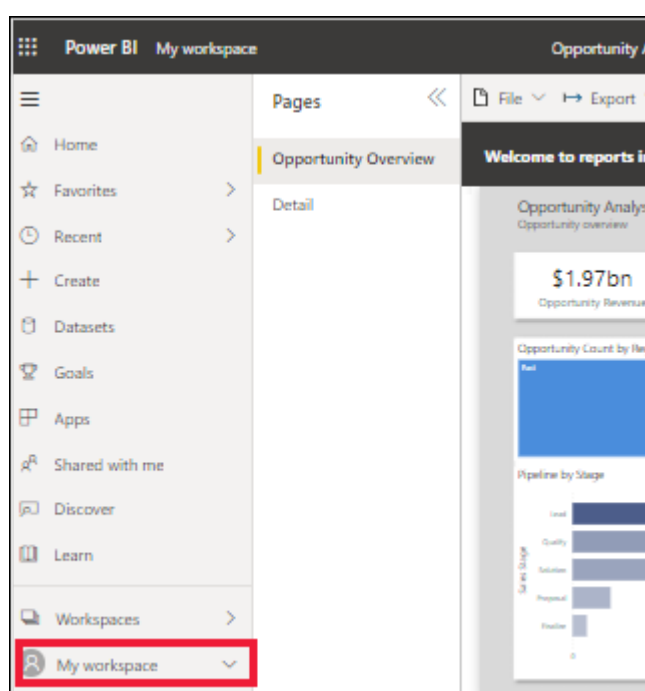
1. 如果左導覽窗格已折迭，請選取  以展開它。
2. 選取 **[學習]**，然後向下捲動至 **[範例報表]**。我們將擷取一些範例資料，以用於瀏覽 Power BI 服務。提供所有類型的範例資料供您探索，這次我們將使用商機分析的相關資料。



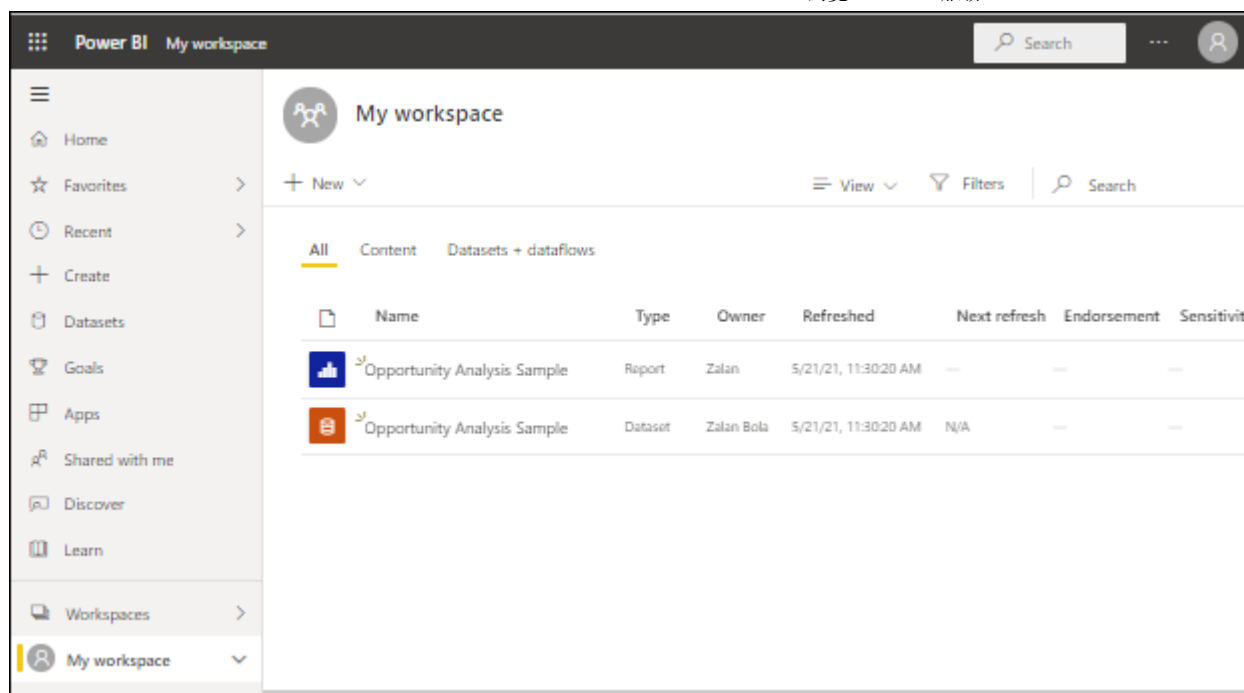
3. 選取範例以開啟它。商機分析範例報表會在Power BI 服務中開啟。



4. Power BI 服務會在 [我的工作區] 中安裝範例。[我的工作區] 是您用來學習及實驗的私人沙箱。只有您可以看見 [我的工作區] 中的內容。選取 [我的工作區] 以查看此範例報表的詳細資料。



此範例包含一個報表和一個資料集。一般來說，「商務使用者」將不會接收到資料集，但此範例是針對所有使用者設計，並確實包含一個。



身為「商務使用者」，大部分與您共用的內容都不會包含直接存取底層資料集的權限。由於 Power BI 範例是針對所有的 Power BI 客戶建立，因此會包含資料集。

檢視內容 (儀表板和報表)

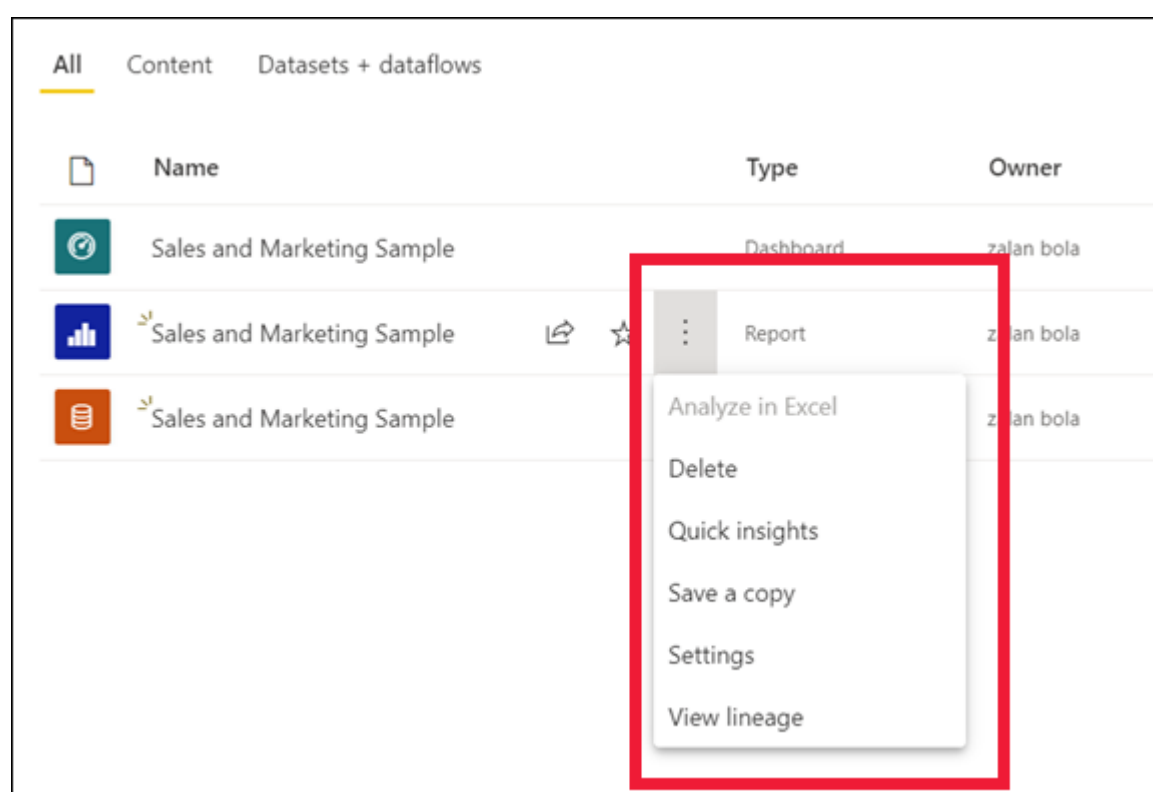
內容會在工作區的上下文中加以組織。每個商務使用者至少都有一個工作區，稱為**我的工作區**。當**設計工具**同事與您共用內容時，您最終可能會有更多工作區。例如，如果「設計師」將存取其中一個工作區的存取權限指派給您，該工作區將會顯示在您的 Power BI 網站中。

我的工作區會儲存您擁有和建立的所有內容。請將它視為您專屬內容的個人沙箱或工作區域。針對許多 Power BI「商務使用者」，[我的工作區]會保持空白，因為您的作業不會牽涉到建立新內容。根據定義，「商務使用者」會取用其他人所建立的資料，並使用該資料來制定商務決策。如果您發現您要建立內容，請考慮閱讀[報表建立者的Power BI 文章](#)。

工作區不僅是簡單的內容清單。在此頁面上，您可以深入了解工作區的儀表板和報表。

在本教學課程的本節中，我們會將**商機分析**範例放在一段時間，並查看同時具有儀表板和報表的工作區。如果您想要跟著做，請向下捲動至Power BI 服務左下角，然後選取[取得資料>範例>銷售與行銷範例>連線]。重新開啟[我的工作區]以查看您的新內容。

工作區是資料中的其中一個路徑。從工作區中，您可以從清單中選取儀表板或報表來開啟儀表板或報表。您可以將游標暫留在星號圖示上並選取該圖示，以將儀表板或報表設為我的最愛。如果「設計師」已為您提供**共用權限**，則您也可以從這裡共用。

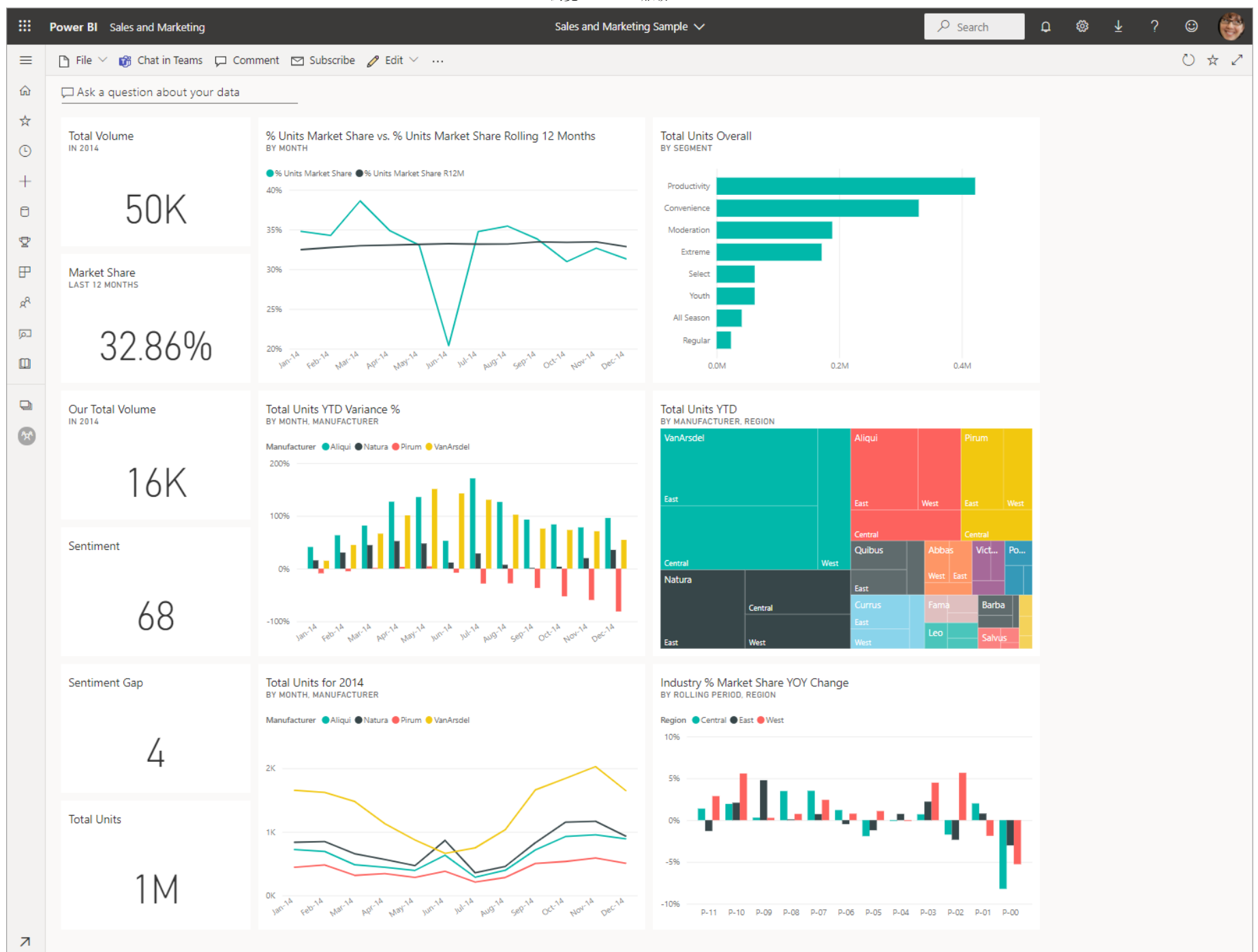


讓我們從開啟儀表板開始。

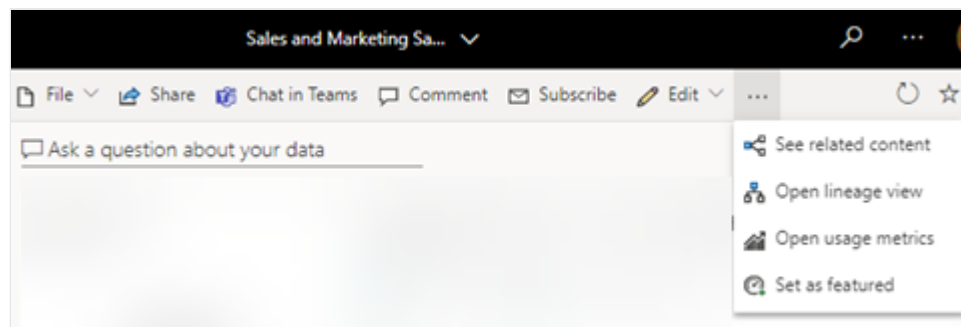
1. 選取儀表板的名稱加以開啟。



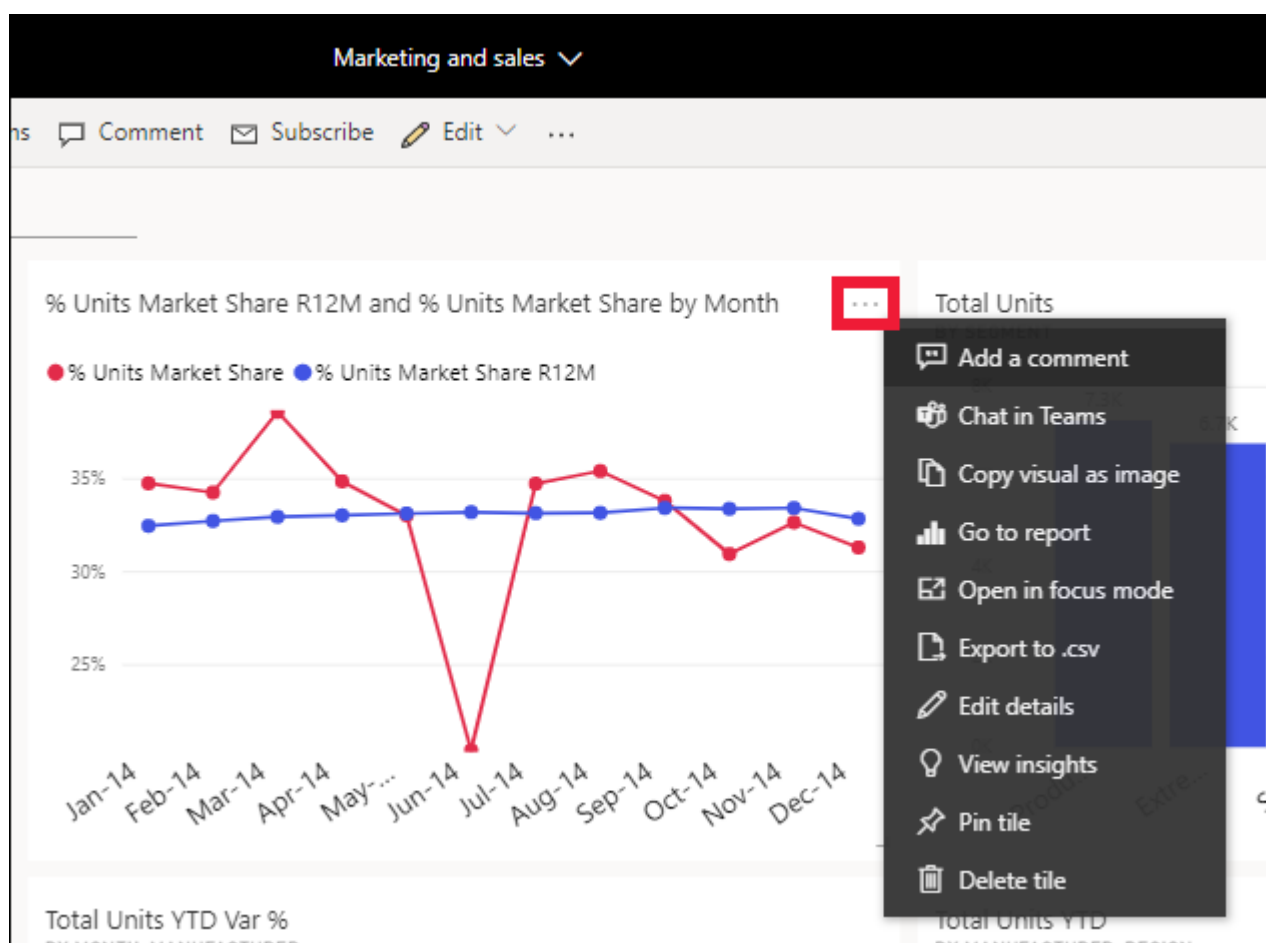
2. 儀表板會在Power BI 服務中開啟。儀表板是 Power BI 服務與 Power BI Desktop 的不同之處。[瞭解儀表板](#)。



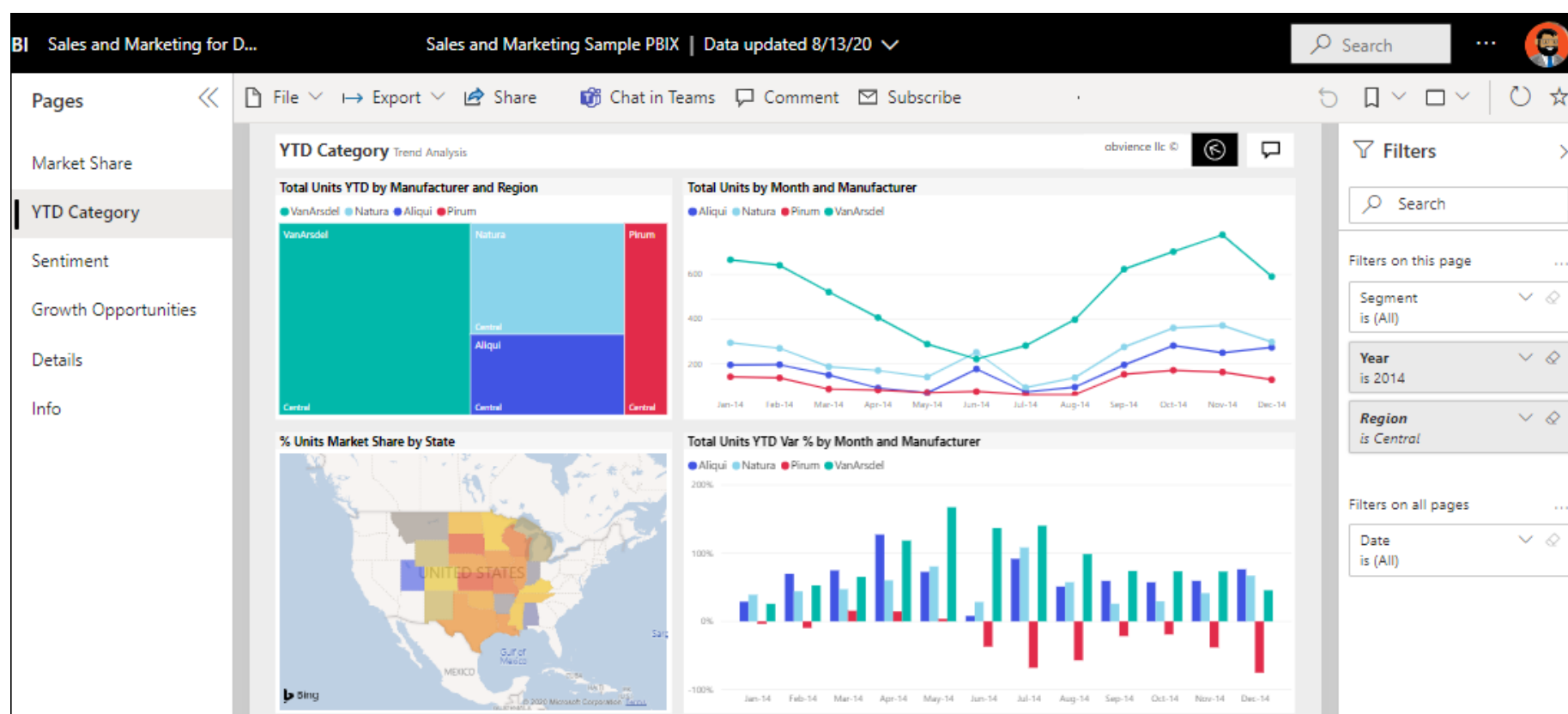
3. 您可以在儀表板上執行的動作均顯示於頂端功能表列中。 選取 [更多動作 (...)] 以查看完整清單。



4. 儀表板上的視覺效果會排列為 圖格。 將滑鼠暫留在儀表板磚上，然後選取 [其他選項 (...)] 以查看可與該磚互動的選項。



5. 選取儀表板磚，以開啟用來建立該磚的報表。此報表會開啟為包含磚上視覺效果的頁面。在這裡，我選取了含有樹狀圖的儀表板磚。Power BI 服務會開啟 [年初迄今類別] 報表頁面。



報表有數個區段。左側是可按式報表頁面清單。頂端是功能表列，其中包含您可以使用報表採取的動作。可用的選項將取決於報表「設計師」指派給您的角色與權限。右側是 [篩選] 窗格。中間畫布則包含報表本身。與儀表板類似，您可以針對整份報表、針對個別視覺效果，以及針對單一報表頁面採取動作。

了解報表 [Power BI 報表](#)。深入瞭解工作區 [工作區](#)。

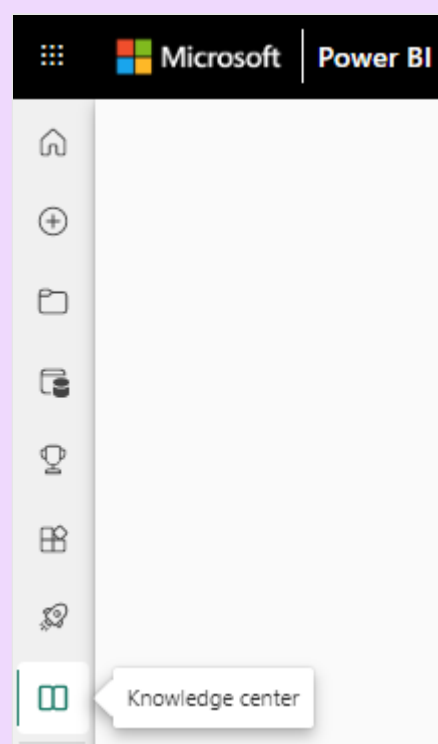
使用左側瀏覽窗格

當同事與您共用內容時，瀏覽窗格將變得更有用。在本教學課程的本節中，我們將探討屬於擁有大量共用內容的 Power BI 商務使用者儀表板和報表。

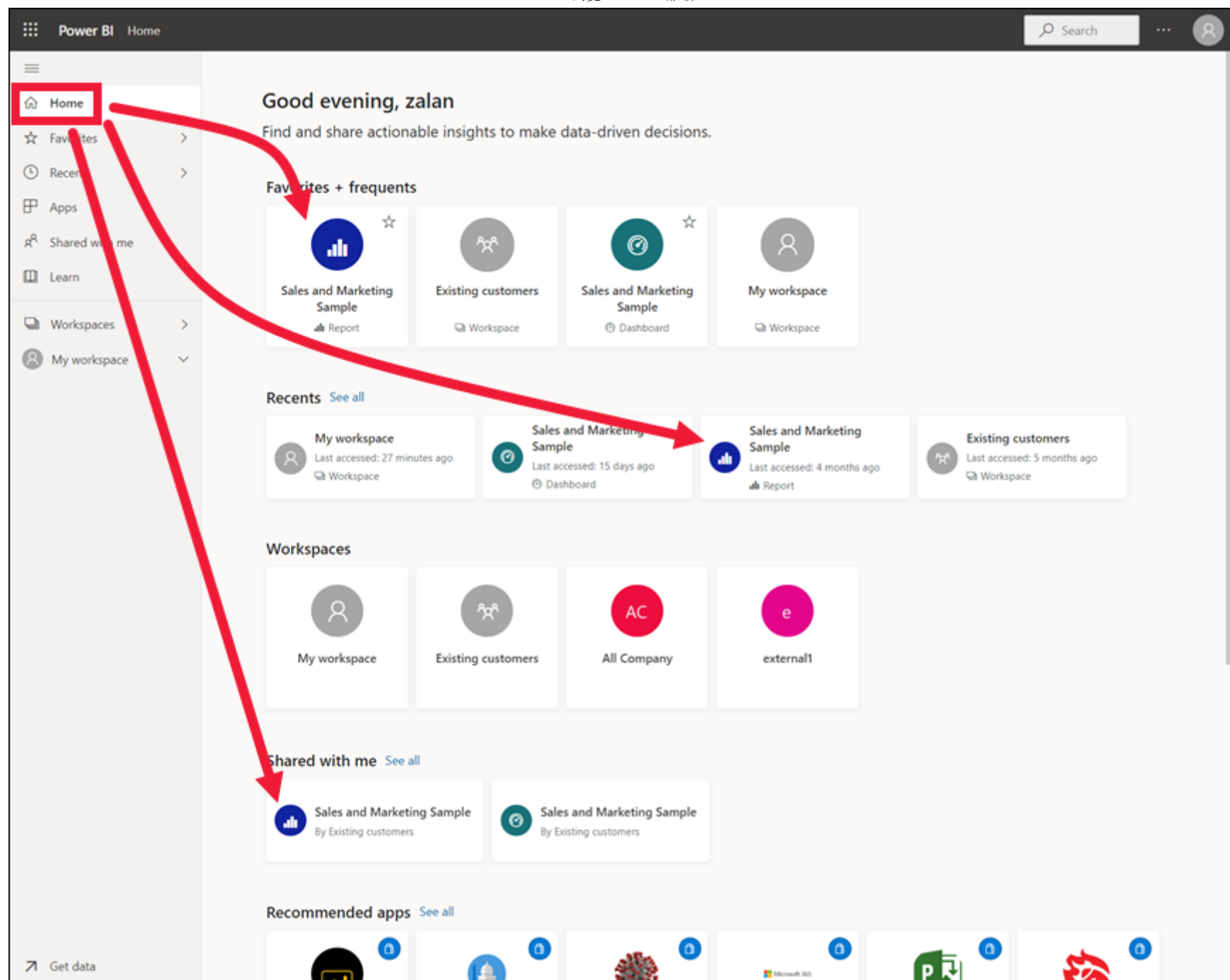
1. 當您登入 Power BI 服務時，首頁是預設登陸頁面。首頁是瀏覽內容的絕佳跳躍點與替代方式。首頁上的內容有數種不同的組織方式：建議、我的最愛、最近和應用程式。對於新使用者，**使用者入門** 區段特別有用，其中包含範例、檔和訓練內容的索引標籤。只需選取一個項目，即可加以開啟。

ⓘ 注意

首頁的 [使用者入門] 區段即將在 2022 年 12 月中淘汰。開始使用中包含的文章和課程模組將繼續從 Power BI 線上檔取得。範例報表已可從 [學習/知識中心](#) 取得。

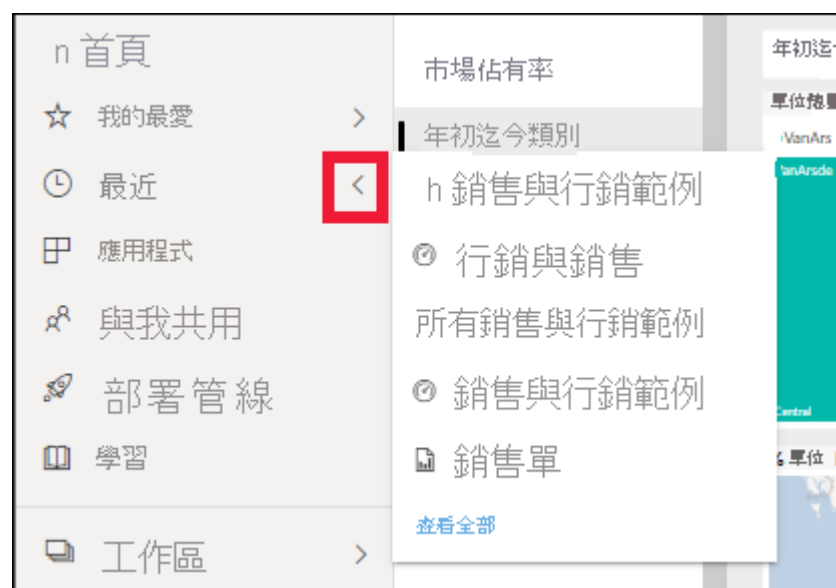


[首頁] 結合搜尋和排序工具、瀏覽窗格，以及具有「卡片」的畫布，讓您可以選擇用來開啟儀表板、報表和應用程式。一開始，您在 [首頁] 畫布上可能沒有太多的卡片，但當開始與同事使用 Power BI 時，此情況就會改變。您的 [首頁] 畫布也會以建議的內容和學習資源進行更新。

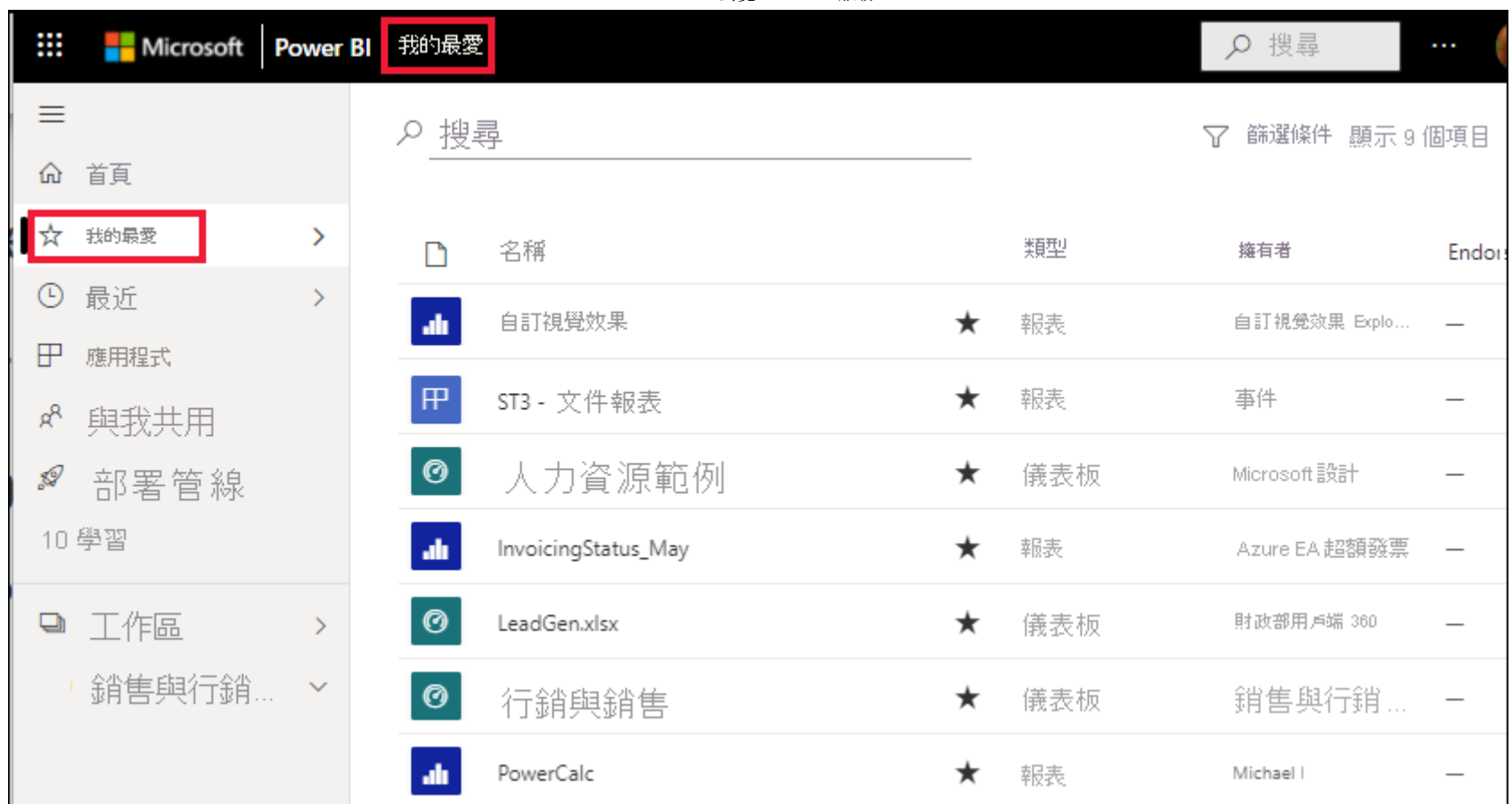


若要深入了解，請參閱 [Power BI 首頁](#)。

2. [我的最愛] 與 [最近] 都含有箭號。選取箭號，以快速查看前五名我的最愛或五名最近曾瀏覽過的內容。從飛出視窗中，選取內容予以開啟。



若要查看 [我的最愛] 或 [最近] 的完整清單，請選取該單字或圖示。這些內容清單提供有關報表、應用程式和儀表板的詳細資料。



若要深入了解，請參閱 [Power BI 中的 \[最近\]](#) 與 [Power BI 中的 \[我的最愛\]](#)。

3. 選取 [應用程式]，以顯示已與您共用或您已安裝的所有應用程式。然後選取 [與我共用]，以顯示已與您共用的儀表板與報表。由於您才剛開始使用 Power BI 服務，因此這些內容區域將是空的。

了解 [應用程式](#) 和 [與我共用](#)。

搜尋和排序內容

開始使用 Power BI 服務時，您只會有一些內容。但當同事開始與您共用內容，而您開始下載應用程式時，您可能就會有多內容。這就是您發現搜尋和排序非常有幫助的時候了。

Power BI 服務的幾乎每個部分都可以使用搜尋。只要尋找搜尋方塊或搜尋放大鏡圖示即可。



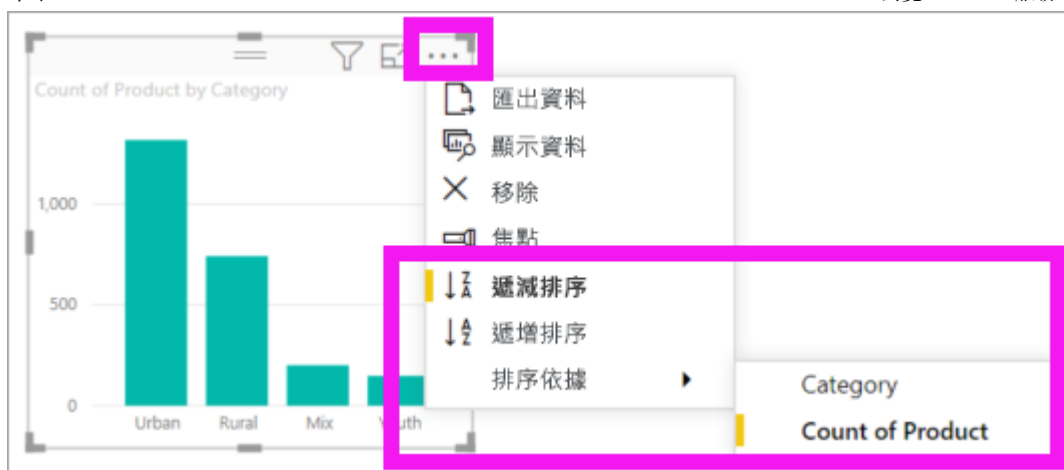
在 [搜尋] 欄位中，輸入儀表板、報表、活頁簿、應用程式或擁有者的全部或部分名稱。Power BI 會搜尋您的所有內容。



也有許多排序內容的方式。將游標暫留在資料行標頭上，並尋找指出資料行可以進行排序的箭號。並非所有資料行都可以進行排序。

名稱	類型	擁有者
行銷與銷售	儀表板	銷售 a
銷售與行銷範例 PBIX	報表	銷售 a
銷售與行銷範例 PBIX	資料集	銷售 a

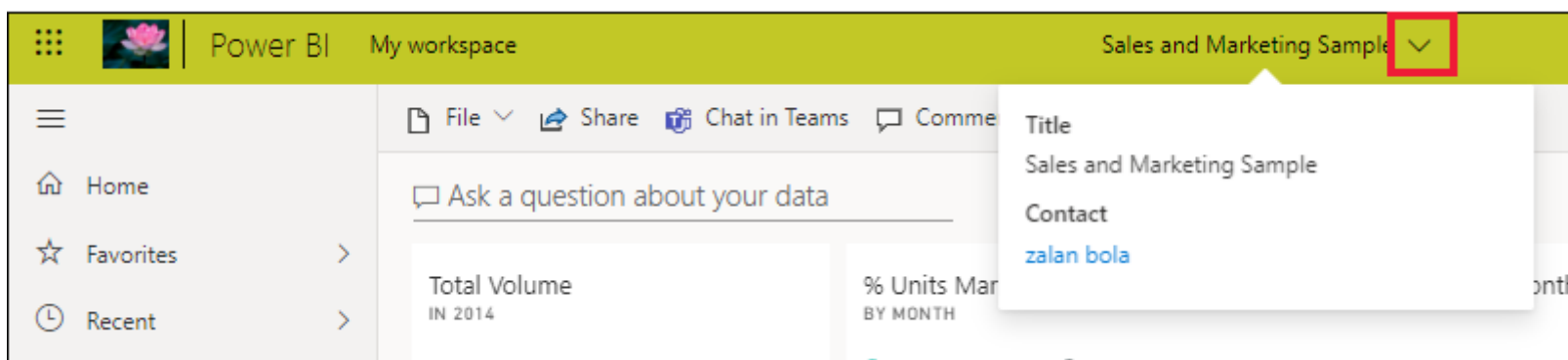
或者，尋找內容清單右上角附近的搜尋 [篩選]。篩選內容類型或擁有者等專案，以快速尋找內容。



若要深入了解，請參閱 [Power BI 導覽：搜尋和排序](#)

尋找擁有者

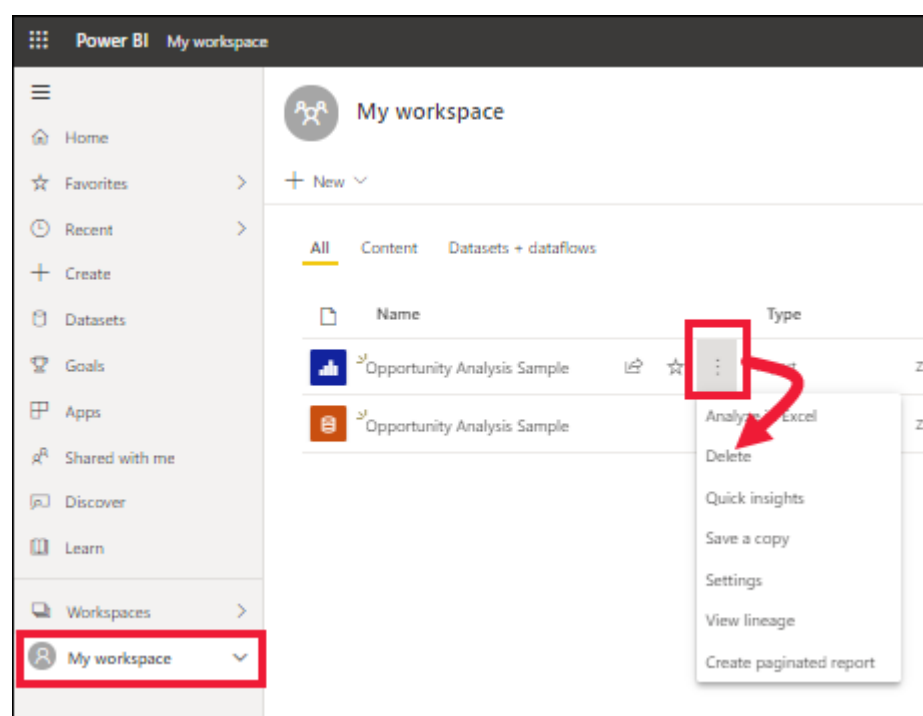
我們將會以實用的秘訣結束本教學課程。如果您有儀表板、報表或應用程式相關問題，您可以查閱擁有者。開啟內容之後，選取 [標題] 下拉式清單以顯示擁有者。擁有者可以是個人或群組。



清除資源

完成本教學課程之後，您可以視需要刪除範例報表和資料集。

1. 開啟 Power BI 服務 (app.powerbi.com) 並登入。
2. 開啟 Power BI 首頁、向下捲動，然後選取 [我的工作區]。
3. 將滑鼠停留在報表或資料集上，然後選取 [更多選項 (...)] > 刪除。重複執行，直到移除這兩者為止。



後續步驟

Power BI 服務中的閱讀檢視